

RMQ

Unidad para captación de aguas pluviales
50 Hz



Contenido

Datos Generales

Aplicaciones	Página	3
Nomenclatura	Página	3
Líquidos bombeados	Página	3
Instalación típica	Página	4

Panel de control

RMQ -A	Página	5
RMQ -B	Página	5
Curvas características	Página	5

Datos técnicos

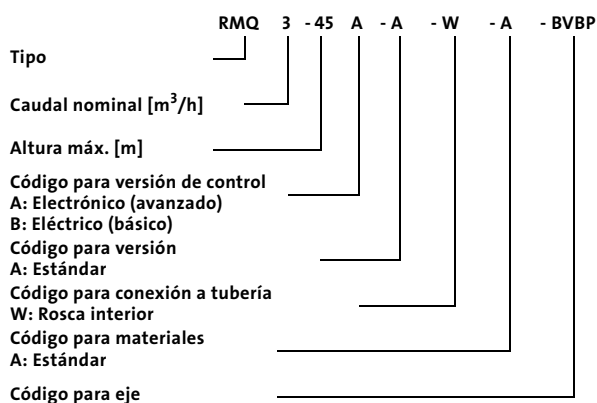
Datos técnicos	Página	6
Características y ventajas	Página	6
Gama de producto	Página	6
Dimensiones	Página	7

Aplicaciones

Suministro de agua de sistemas de captación/recuperación de agua o de agua potable de red, para inodoros, lavadoras, riego, lavado de coches, etc. en:

- casas privadas, de una o dos familias
- casas de fin de semana
- granjas
- jardines e invernaderos.

Nomenclatura

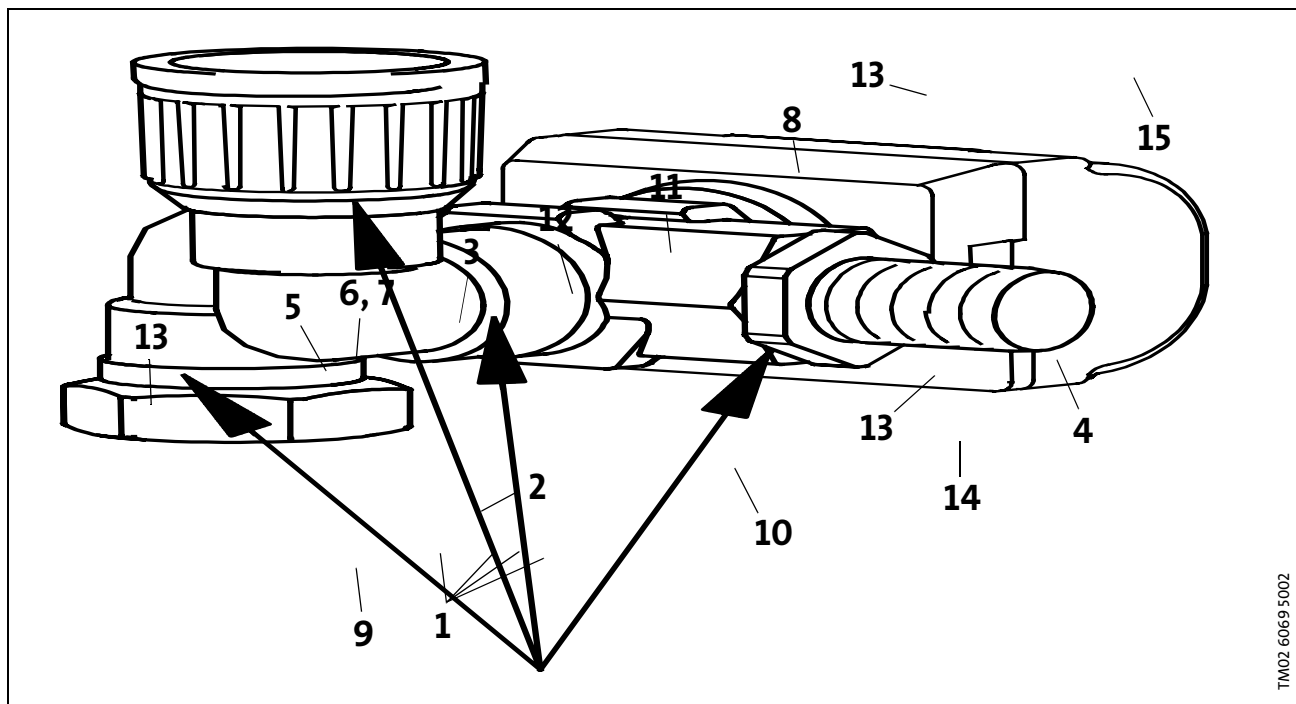


Líquidos bombeados

Agua potable y aguas pluviales sin partículas sólidas o fibras.

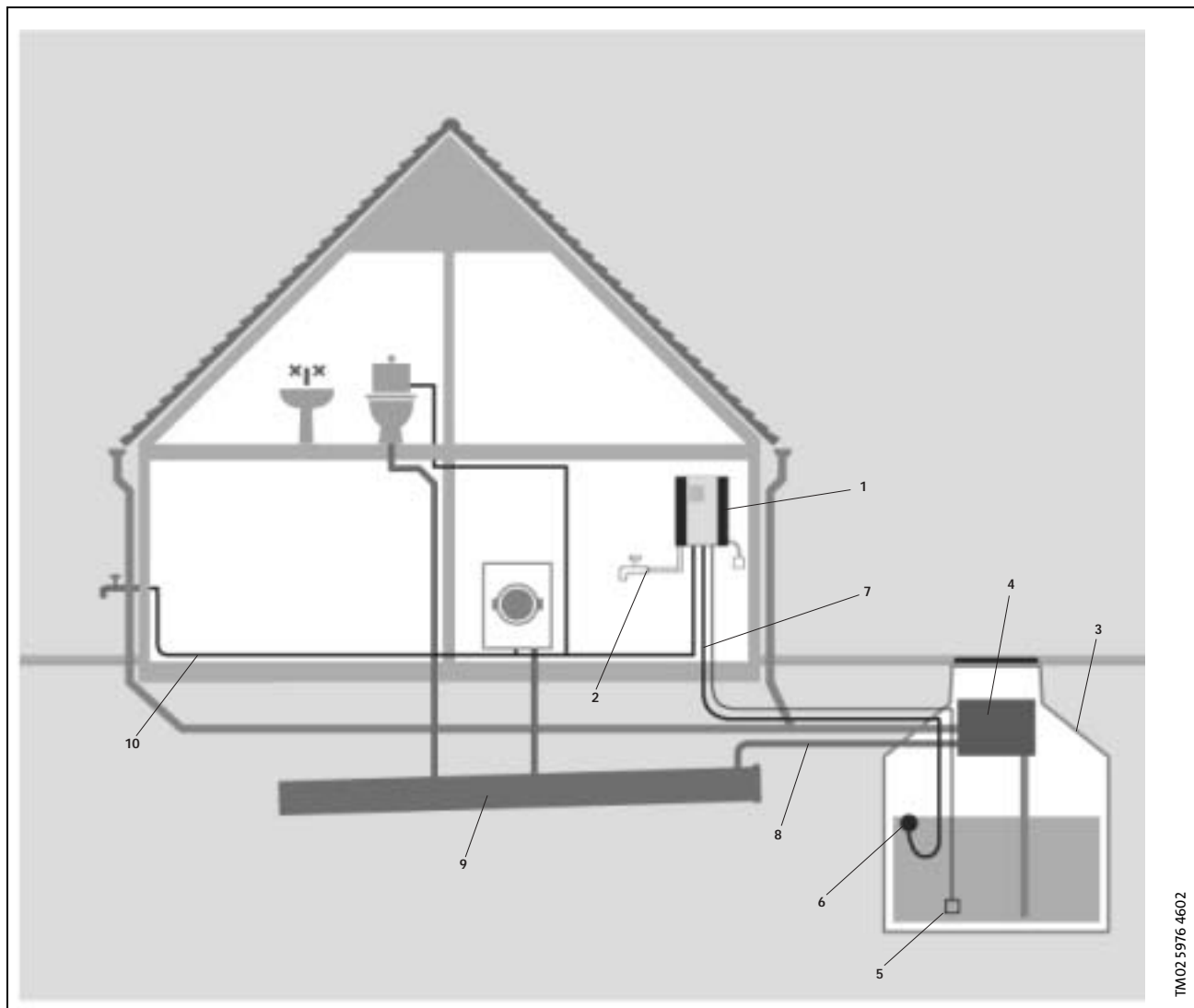
Pos.	Descripción
1	Válvula de 3 vías completa
2	Motor para válvula de 3 vías
3	Bomba Grundfos para RMQ
4	Conexión terminal 2 polos
5	Tapa del control (RMQ - A & B)
6	Unidad de control avanzado (A)
7	Unidad de control básico (B)
8	Tapa posterior
9	Manguera 1" (descarga)
10	Tanque de agua de red
11	Válvula de entrada de ½"
12	Manguera de ¾" (suministro de agua de red)
13	Carcasa
14	Velcro Fb0002
15	Soporte mural

Despiece



TM02 6069 5002

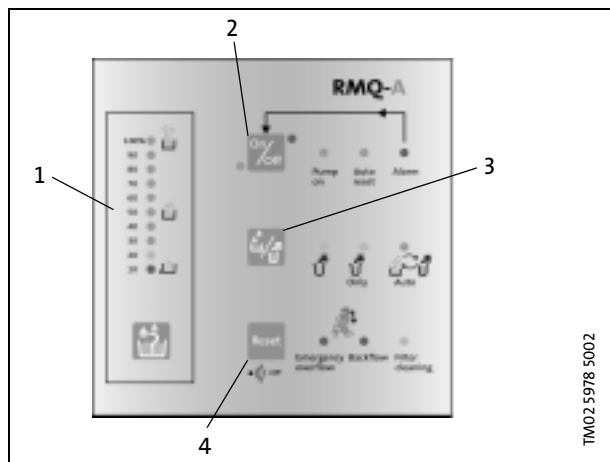
Instalación típica



TM 02.5976.4602

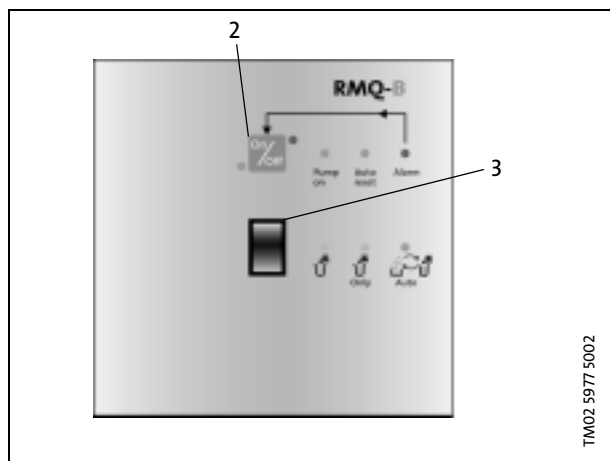
Pos.	Descripción
1	RMQ
2	Suministro de agua de red
3	Tanque de aguas pluviales
4	Filtro
5	Sensor/interruptor de nivel
6	Filtro de aspiración
7	Aguas pluviales limpias
8	Aguas pluviales sucias/desbordamiento
9	Alcantarillado
10	Aguas pluviales

RMQ -A



TM02 5978 5002

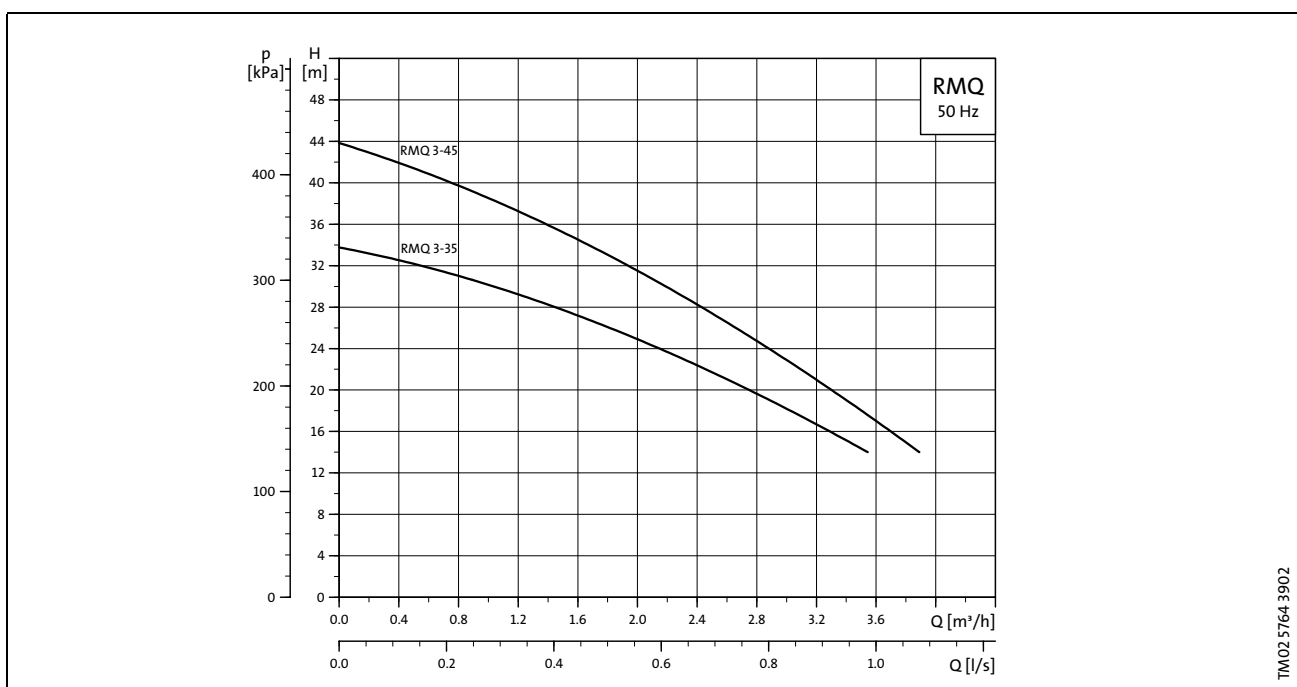
RMQ -B



TM02 5977 5002

Pos.	Descripción
1	<ul style="list-style-type: none"> Indicación de nivel de las aguas pluviales (pulsando el botón). Pueden conectarse y desconectarse las LED para ahorrar energía.
2	<ul style="list-style-type: none"> Se arranca y para la bomba mediante el botón On/Off. Dicho botón puede utilizarse como rearme manual de una alarma de la bomba. La LED verde junto al botón muestra que la bomba está lista para funcionar. La LED roja junto al botón muestra que la bomba está en standby. La LED verde "Pump on" indica que la bomba está funcionando. La LED verde "Auto reset" indica que la función de rearme automático está activada. Después de una alarma, intentará arrancar de nuevo cada 30 minutos durante un periodo de 24 horas. La LED roja "Alarma" indica que la bomba está en situación de alarma. El rearme manual es posible pulsando el botón On/Off.
3	<ul style="list-style-type: none"> Botón para cambio automático/manual de aguas pluviales a agua de red. La LED amarilla junto al botón indica que se utiliza agua de red. La LED amarilla "Only" indica que se ha elegido cambio manual a agua de red. La LED verde "Auto" indica que se ha elegido cambio automático entre aguas pluviales y agua de red.
4	<ul style="list-style-type: none"> Botón para rearmar la alarma. La LED roja "Emergency overflow" indica nivel alto en el tanque integrado del agua de red. La LED roja "Backflow" indica que agua de las alcantarillas entra en el tanque de aguas pluviales (se necesita sensor de reflujos). La LED amarilla "Filter cleaning" indica que hay que limpiar el filtro del tanque de aguas pluviales.

Curvas características



TM02 5764 3902

Datos técnicos

Descripción	Valor
Grado de protección	IP 42
Temperatura ambiente	+5°C a +45°C
Temperatura del líquido	0°C a +35°C
Material	EPP (espuma)
Humedad relativa del aire	Máx 95%
Peso	Peso neto 24 kg Peso bruto 28 kg
Tensión	1 x 220-240 V +6% /-10%, PE
Clase de aislamiento	B
Conexión eléctrica	Clavija Schuko con cable de 1,5 m
Instalación	La unidad debe montarse en la pared

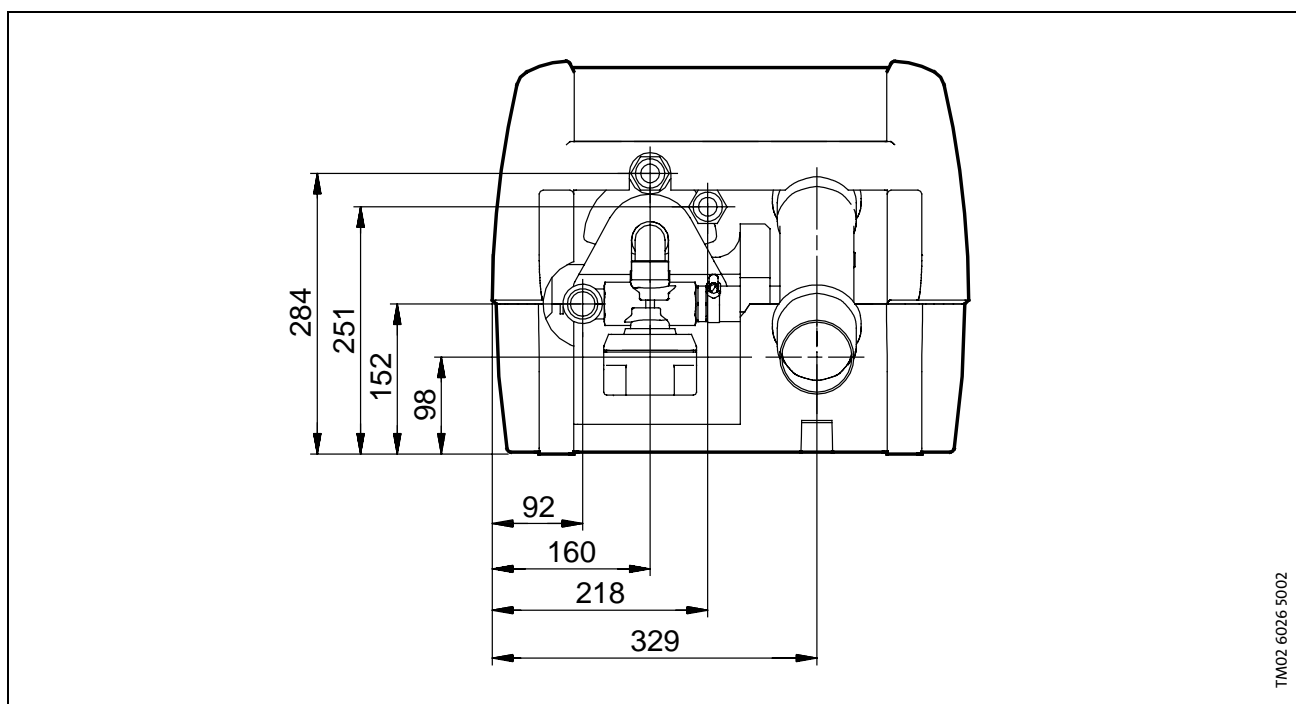
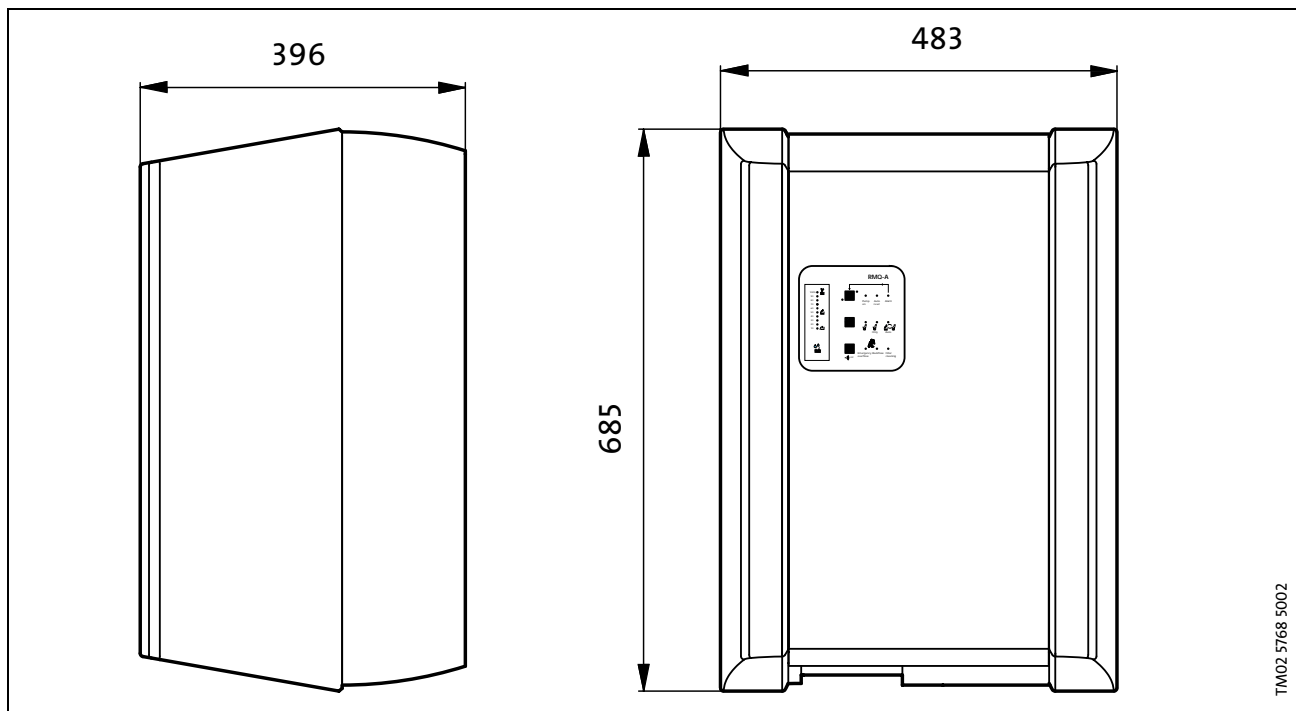
Características y ventajas

	RMQ-A	RMQ-B
Cambio automático entre tanque de aguas pluviales y tanque integrado de agua de red	●	●
Cambio manual entre tanque de aguas pluviales y tanque integrado de agua de red	●	●
Alarma acústica en caso de desbordamiento del tanque integrado de agua de red	●	●
Interruptor de nivel para tanque de aguas pluviales		●
Sensor de nivel para tanque de aguas pluviales	●	
Indicación LED de nivel de las aguas pluviales	●	
Alarma acústica y óptica en caso de: - sensor de nivel defectuoso - desbordamiento del tanque colector integrado - reflujos (el sensor de reflujos es opcional)	●	
Control de bomba adicional de aumento de presión. Debe utilizarse cuando la diferencia de nivel entre RMQ y el tanque de aguas pluviales supera los 8 m.	●	
El tanque integrado del agua de red se vacía y se rellena automáticamente cada 30 días para que el agua esté fresca.	●	

Gama de producto

Tipo	Versión de control		Código
	Eléctrica (básica)	Electrónica (avanzada)	
RMQ 3-35 B-A-W-A BVBP	●		96 49 47 77
RMQ 3-45 B-A-W-A BVBP	●		96 49 49 21
RMQ 3-35 A-A-W-A BVBP		●	96 49 47 76
RMQ 3-45 A-A-W-A BVBP		●	96 49 47 78

Dimensiones



Dimensiones en mm.

96 50 87 83 05 03	E

Nos reservamos el derecho a modificaciones.